

LASVIT

隐藏灯手册

CCC

文/ Jan Plecháč 和 Henry Wielgus



玻璃之美

中文

标识



警示类

警告：灯具损坏或受伤的风险较高。



有触电危险。

如果直接或间接触摸带电部位，则很可能遭受触电。



声明

注意存在可能损坏灯具的风险。



重要提示

有关灯具使用的重要信息。



注意

说明书提供有关灯具使用的常规信息。

请仔细阅读本手册，并妥善保管，以便在需要维护和清洁程序时提供帮助。



不要将吊灯丢弃在日常生活垃圾中。吊灯必须单独处理，以环保的方式回收。

一般条件



有触电危险。

- 在开始安装前务必确保灯具电源处于关闭状态，禁止任何未经授权的，疏忽或意外的接通开关。
-



警告

- 应由专业的电工进行安装，以防止对人身或财物造成任何损害。
 - 灯具应安装在防火的物料上。
 - 仅供室内使用！仅可放在干燥位置。
 - 对于因不当使用灯具而导致的任何损坏，制造商概不负责。
 - Lasvit对安装过程中或安装不当造成的任何受伤或灯具或其他财物的任何损坏概不负责。
-



重要提示

- 此灯具安装至少需要 2 人。
- 固定材料非灯具套件的一部分。
- 清洁方法参见参阅产品保养手册。
- 正确安装是客户的责任。
- 光源可由客户更换，
- 作为参考礼物提供。

逐步安装

1. 吸顶盖拆卸
2. 固定
3. 玻璃安装
4. 电线
5. 吸顶盖安装

其他程序

6. 光源更换
7. 安装和警告说明
8. 电线缩短
9. 电线缩短
10. 取下玻璃清洁

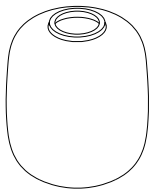


不同的墙壁/天花板结构需要不同的固定材料。为了减少浪费，不提供固定材料。强烈建议在为灯具选择合适固定材料和步骤之前咨询专家。

仅用于说明。

包装内有:

1块玻璃



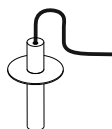
1只吸顶盖



3根电线



1个光源总成



2个安装挂钩,

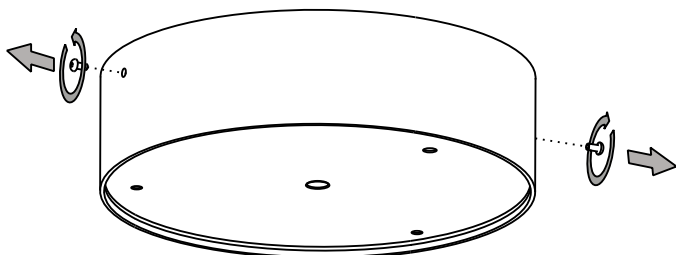


1把艾伦螺钉扳手2 mm

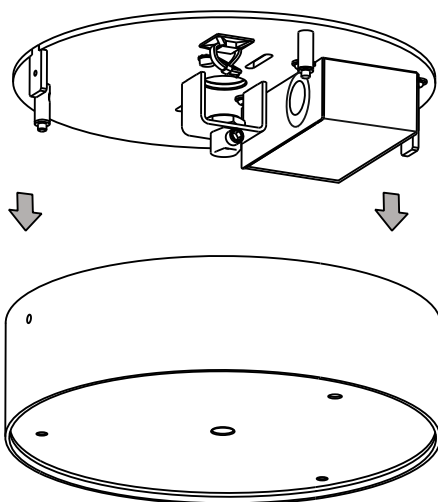


1/吸顶盖拆卸

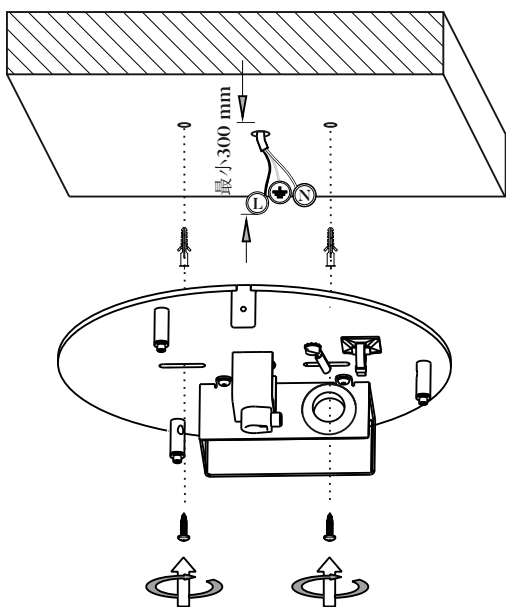
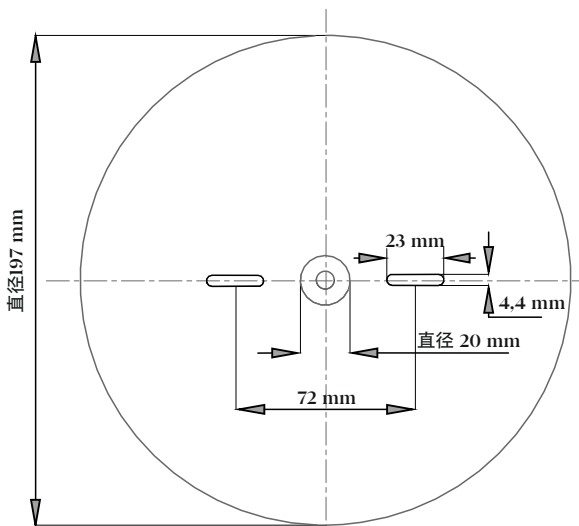
步骤1a/



步骤1b/

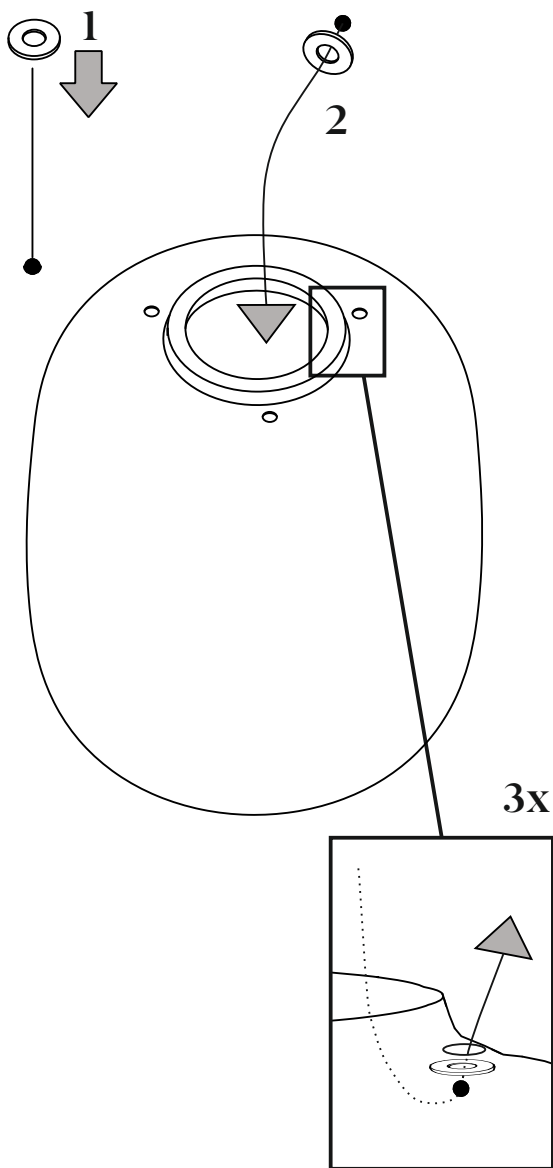


2/ 安装



3/玻璃安装

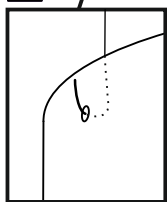
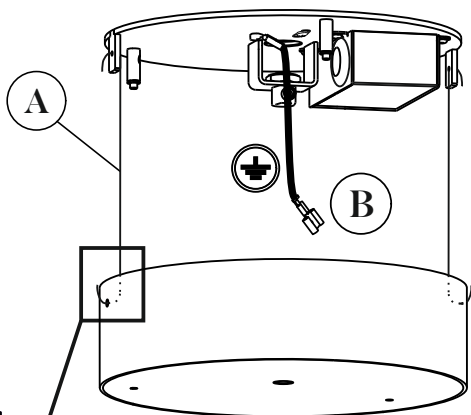
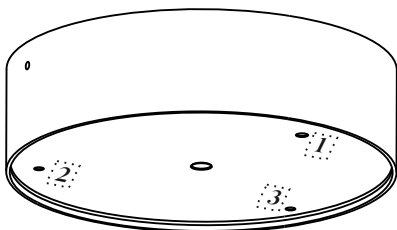
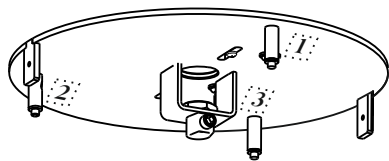
步骤3a/



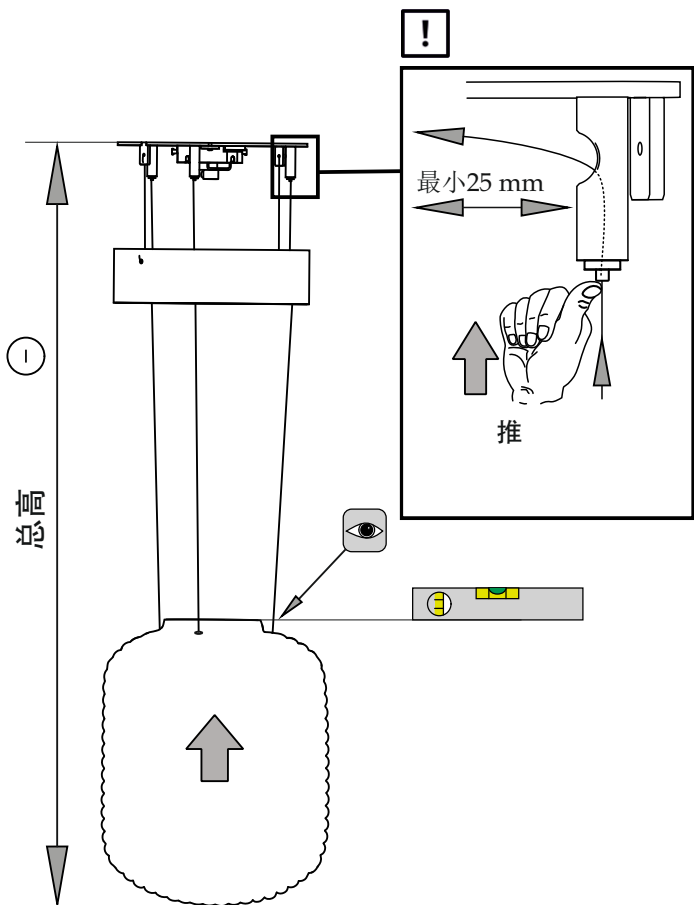


为便于安装，请使用附带的安装挂钩（位置A）。注意不要破坏接地线（位置B）

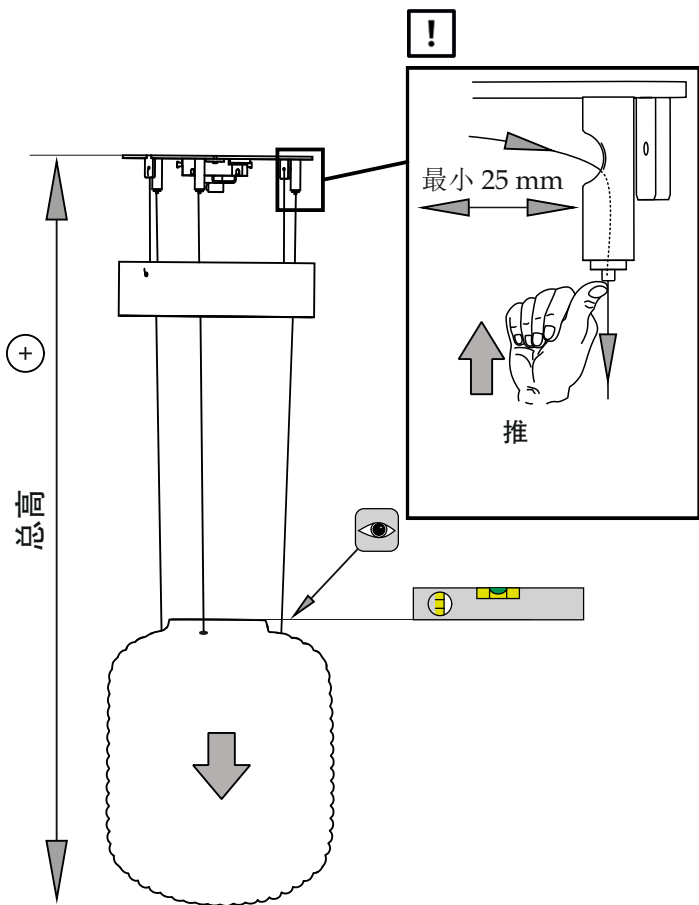
步骤3b/



步骤3c/

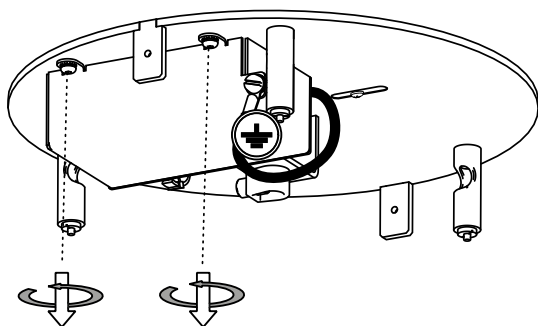


步骤3d/

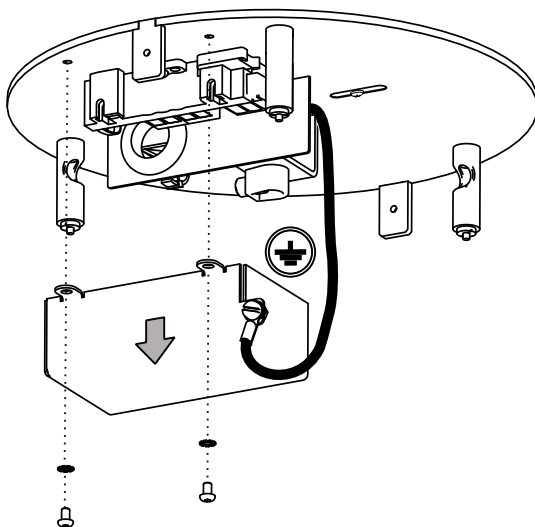


4/ 接线

步骤4a/

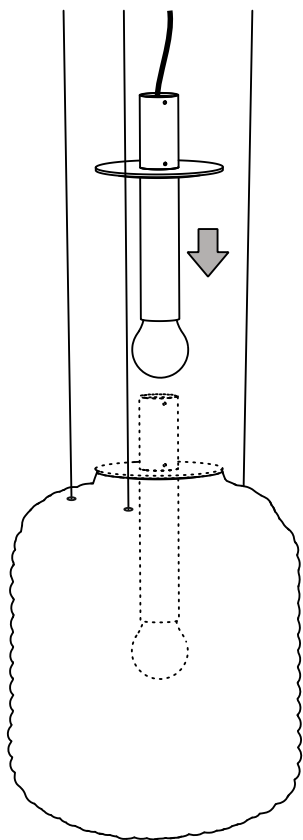


步骤4b/

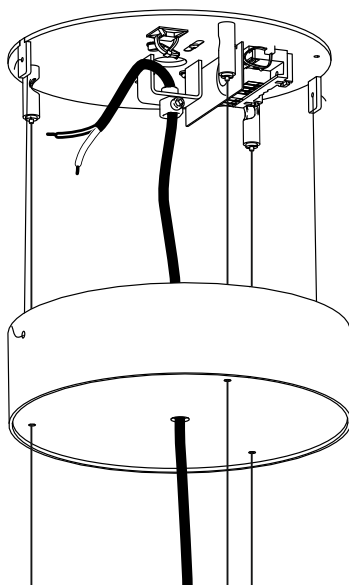
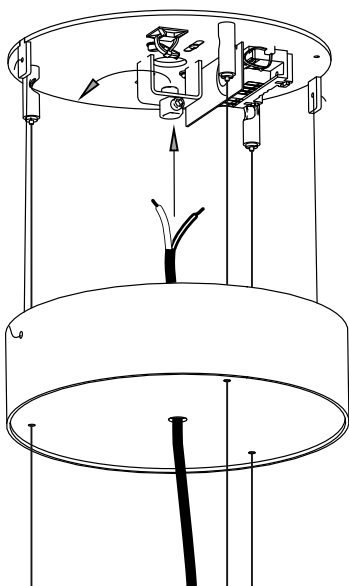


步骤4c/

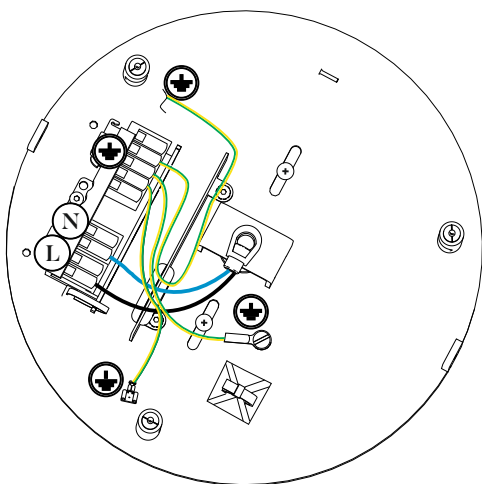
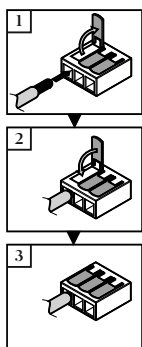
将带光源的总成放入玻璃中。



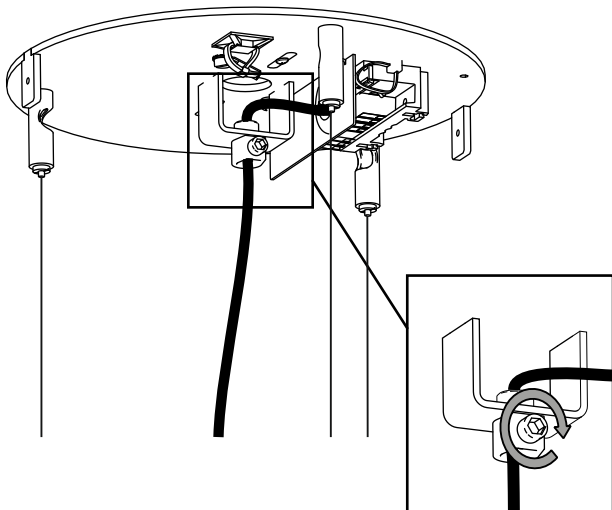
步骤4d/



步骤4e/电线布局

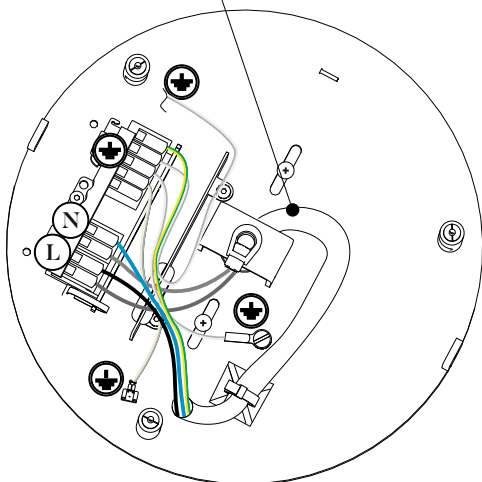
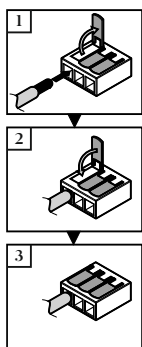


步骤4f/

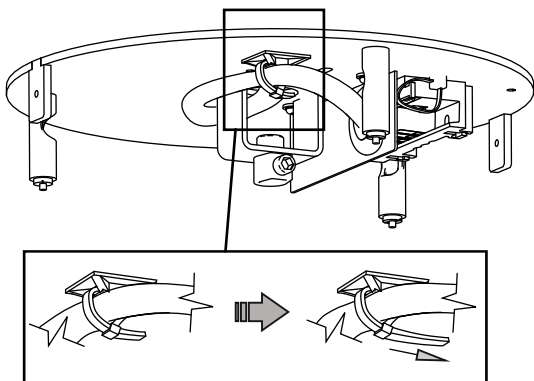


步骤4g/

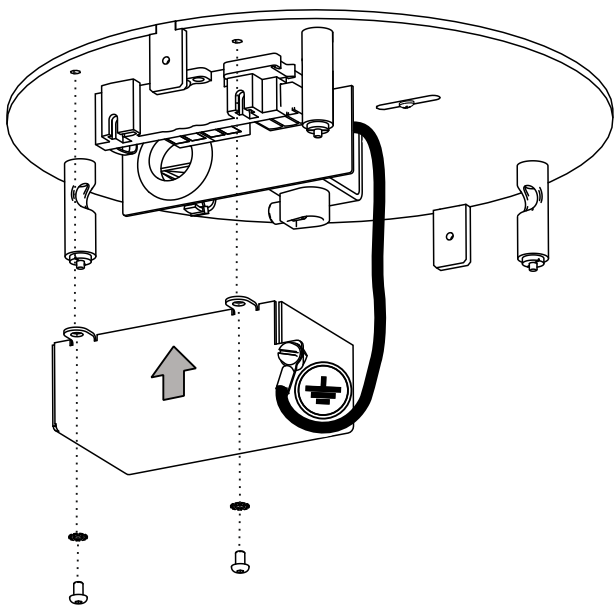
电源线



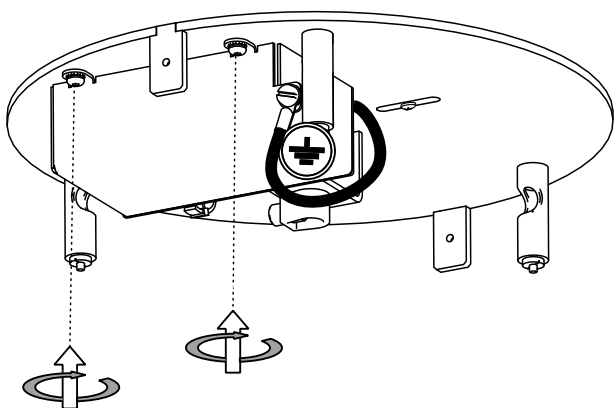
步骤4h/



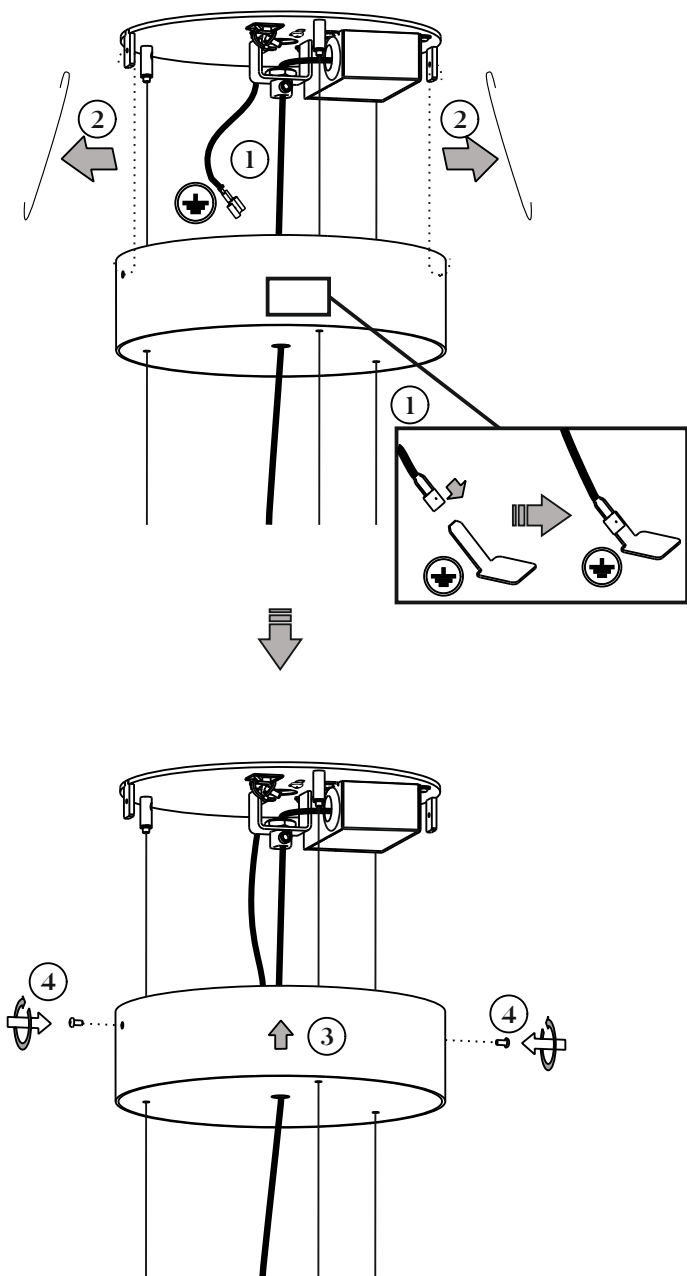
步骤4i/



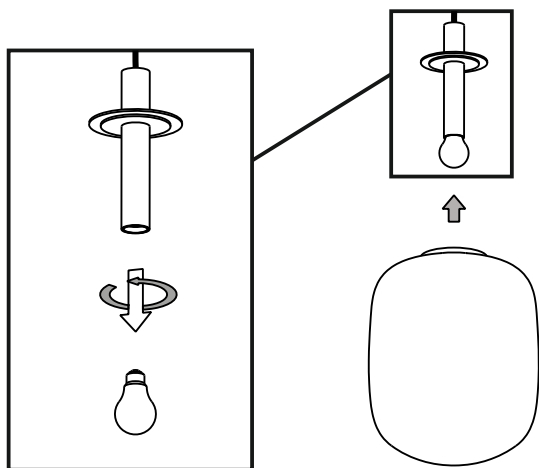
步骤4j/



5/吸顶盖安装



6/光源更换



在开始安装前，务必确保灯具电源处于关闭状态，禁止任何未经授权、疏忽或意外的接通开关。



使用非指定的光源类型和/或额定值时，制造商对受伤或灯具和/或其他财物损坏概不负责。



所有光源均可由制造商Lasvit s.r.o提供。Lasvit不对灯泡提供任何保修，并且对灯泡在安装过程中或操作过程中造成的任何损坏不承担任何责任。

7/安装和警告说明



断开、缩短及重连电器接线必须由专业技术人员进行。详细说明可在“电线缩短”一章中找到。根据有效标准进行电线长度调整。

加长电线时也必须这样，但需单独购买更长的新电线。

如果对接线或其零件执行未经授权的操作造成受伤或灯具或其他财物的损坏，Lasvit概不承担任何责任。

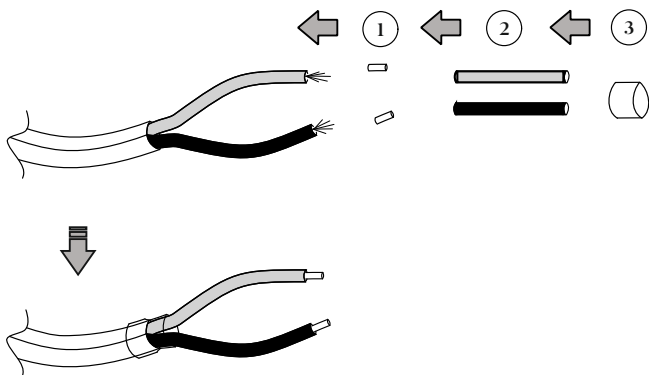
请勿旋转吊灯！旋转吊灯可能会导致悬挂电线断裂和/或电气故障。

不允许在灯具上覆盖任何物体，灯具需要流动的空气冷却，以免发生火灾。

8/电线缩短



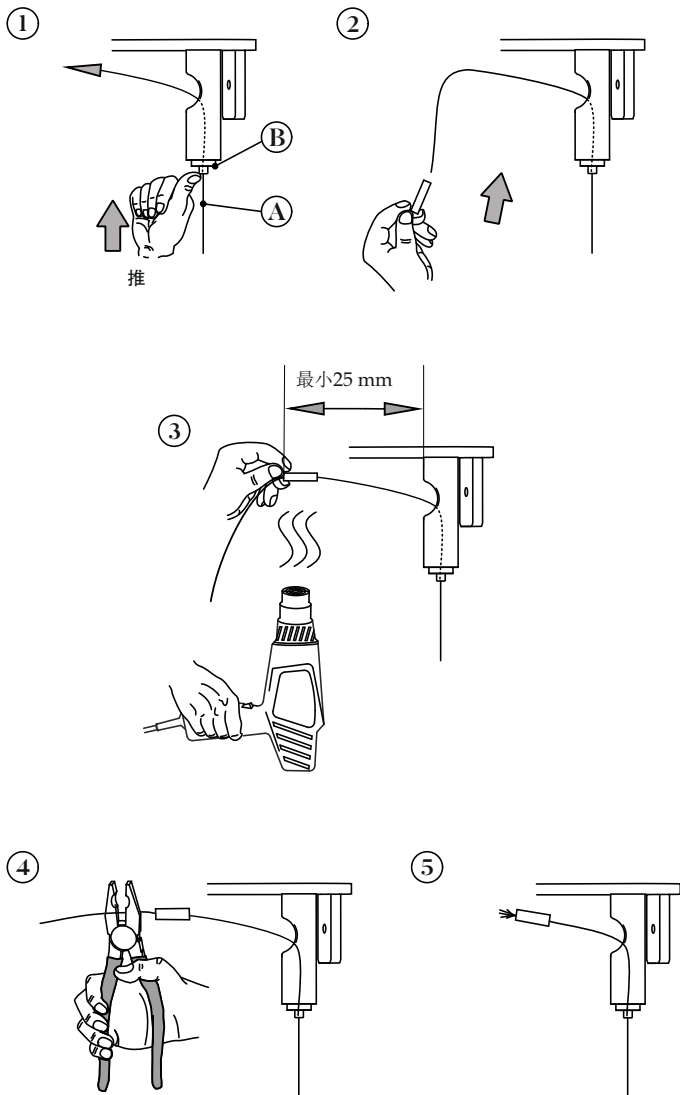
此调整只能由专业电工进行。



9/电线缩短

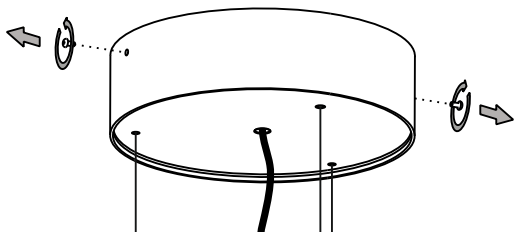


线夹（位置B）上方的电线（位置A）须有最小25 mm的重叠。

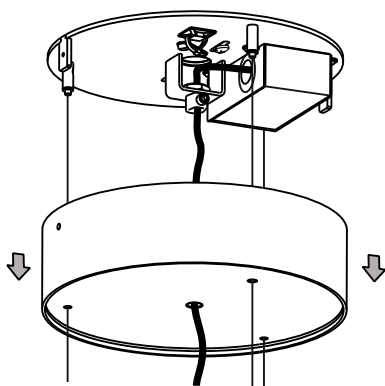


10/ 取下玻璃清洁

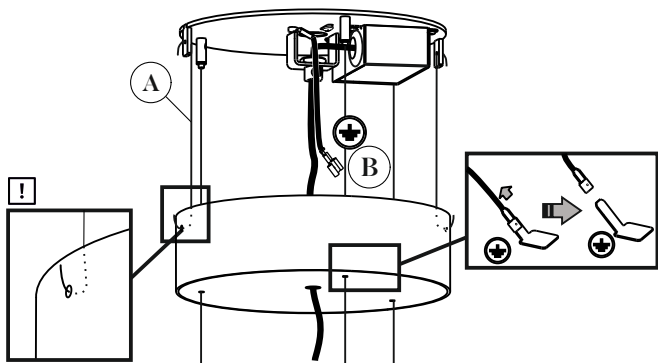
步骤10a/



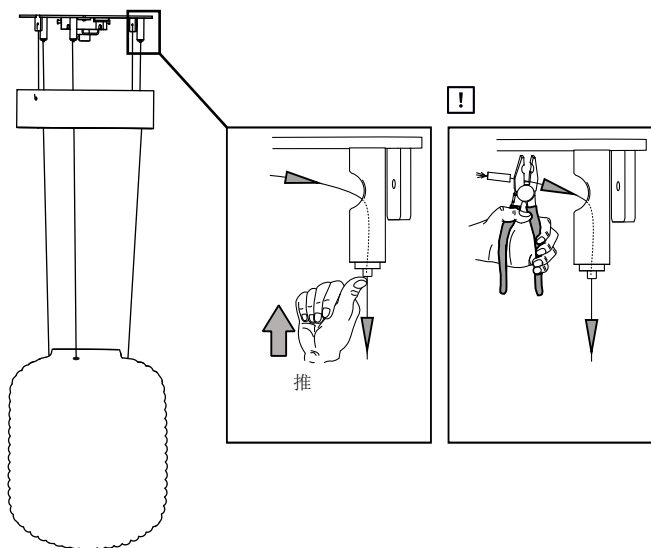
步骤10b/



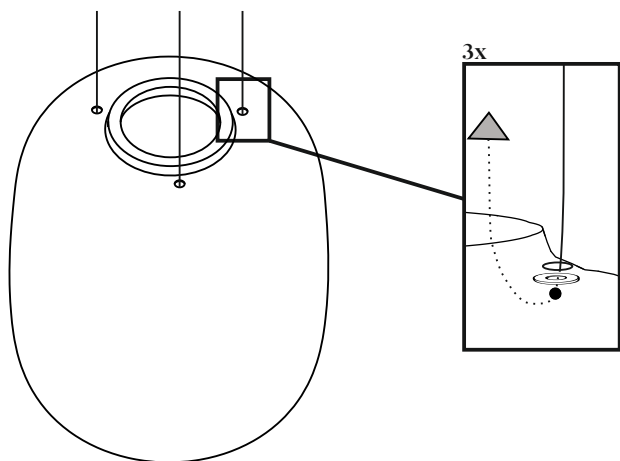
为便于安装，请使用附带的安装挂钩（位置A）。注意不要破坏接地线（位置B）



步骤10c/



步骤10d/



清洁玻璃时，请遵循《产品保养手册》中的说明。清洁完成后，返回第3章（第4页）并安装玻璃。

保修条款和条件

1/ 保修政策详见于报价、价格协议、合同或订单。如果没有报价、合同或订单，则保修不适用于资源、维护、服务和清洁。

该灯具的标准质保期为2年。其他约定的保证必须在报价、价格协议、合同或订单中注明。

2/ 客户必须提供有效的合同、发票或其他付款凭证作为索赔的依据。否则，制造商保留拒绝提供质保的权利。因此请妥善保管产品购买凭证。

3/ 如果保修适用于发现的损坏，客户可通过电子邮件、电话或制造商的销售部门(Lasvit)通知卖方，并提供所需的信息（项目编号或灯号、项目或灯名并描述损坏）。

4/销售部根据内部客户投诉解决指令开展工作。

5/在将不合格产品交付给制造商后，制造商将分析双方产生的分歧。

6/分析完成后，将向销售部门移交接受或拒绝投诉的决定并给出解释。

7/销售部门协调客户和制造商双方，同意客户采取进一步的措施（如商定维修或更换日期等）。除非另有协议，否则制造商有义务在索赔之日起30天内解决客户产品出现的损坏问题，且费用由制造商承担。

8/提供的保修不适用于：

- 灯泡
- 客户自己造成的损坏
- 第三方造成的损坏
- 常规使用引起的损坏
- 不按照安装说明书安装造成的损坏
- 附件或产品连接不恰当造成的损坏
- 不遵循产品保养说明书引起的损坏

- 使用非规定的光源造成的损坏
- 在与灯具及其IP防护罩的性质（入侵防护）不符的场所安装造成的损坏。
- 不可抗力造成的损坏

9/LASVIT公司拥有授予，拒绝或更改提供保修服务条款和条件的专有权。

如果您需要任何帮助或有任何建议，请通过
以下途径联系我们：

www.lasvit.com

© Lasvit s.r.o. / Komunardů 32 / 170 00 Praha 7 /
Czech Republic 电话: +420 481 120 810 / 传真：+420 481 120 622 /
电子邮箱：customer.care@lasvit.com / www.lasvit.com